



## اختبار إجادة اللغة الإنجليزية

### ما هو اختبار SEPT؟

اختبار إجادة اللغة الإنجليزية (SEPT) هو اختبار يقوم على أساس الإطار المرجعي الأوروبي المشترك (CEFR) وهو مؤشر دولي يُستخدم لوصف القدرة اللغوية. تم تصميم اختبار SEPT لقياس القدرة اللغوية للأفراد الذين تعد اللغة الإنجليزية لغة أجنبية أو لغة ثانية بالنسبة لهم. تستخدم الدرجات التي تم الحصول عليها في اختبار SEPT في تحديد مستويات اللغة الإنجليزية للمتقدمين للالتحاق ببرامج كلية التعليم المستمر (SCE)، وكلية الدراسات العليا في التربية، وكلية إدارة الأعمال (التعليم التنفيذي). ويمكن أيضاً استخدامها لأغراض أخرى مثل شغل الوظائف والترقي، والسفر إلى الخارج، والمنح الدراسية.

ويغطي هذا الاختبار مهارات اللغة الثلاث وهي الاستماع، والقراءة، والكتابة. وتتناول هذه المهارات المجالات الرئيسية الأربعة لاستخدام اللغة، طبقاً لتعريف CEFR، وهي الشخصية والاجتماعية والمهنية والتعليمية.

### ما هو شكل الاختبار؟

SEPT هو اختبار تحريري ينقسم إلى ثلاثة أجزاء: الاستماع، القراءة والكتابة، ولكل جزء مدة خاصة. ودائماً ما يُجرى الاختبار في الأجزاء الثلاثة بنفس هذا الترتيب. يستغرق الاختبار ساعتين و45 دقيقة. أسئلة الجزئين الأول والثاني (الاستماع والقراءة) عبارة عن اختيار من متعدد (اختيار الإجابة الصحيحة)، أما الجزء الأخير (الكتابة)، فهو عبارة عن كتابة موضوعات. يبين الجدول التالي أجزاء الاختبار والوقت المخصص لكل جزء بالتفصيل.

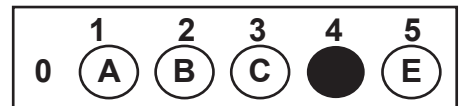
الأجزاء	عدد المهام	نوع الأسئلة	الزمن بالدقيقة
1 - الاستماع	8	اختيار من متعدد	45
2 - القراءة	8	اختيار من متعدد	60
3 - الكتابة	3	كتابة	60

### ما هي مستلزمات الاختبار؟

يعطى الممتحن كتيباً للأسئلة وورقتا إجابة. يحتوي إحدى كتيبي الأسئلة على أسئلة الاختيار من متعدد للجزئين الأول والثاني (الاستماع والقراءة)، ويتضمن الآخر أسئلة جزء الكتابة. وبالمثل، يعطى الممتحن ورقتا إجابة الأولى خاصة بالقارئ الضوئي، معروفة باسم ورقة الإجابة الحمراء، تستخدم لإجابة أسئلة الاختيار من متعدد، (الجزءان الأول والثاني: الاستماع والقراءة). أما الورقة الأخيرة، فهي لإجابة الجزء الأخير (الكتابة).

### كيفية الإجابة على الأسئلة؟

في كتيب الاختيار من متعدد، (الجزءان الأول والثاني: الاستماع والقراءة)، يقرأ الممتحن العديد من الأسئلة وأربع إجابات اختيارية (A أو B أو C أو D) لكل سؤال. أما على ورقة الإجابة الحمراء، يقوم الممتحن باختيار الإجابة الصحيحة عن كل سؤال من (A أو B أو C أو D) وتظليل الدائرة تماماً (كما هو موضح في المثال أدناه). يجب على الممتحن ألا يلتفت إلى الخيار E حيث أنه لا يوجد خيار E في كتيب الاختبار. وفيمايلي مثال على الإجابة على ورقة الإجابة الحمراء.



وفي كتيب سؤال الكتابة، سوف يجد الممتحن وصف لثلاثة موضوعات إجبارية يطلب منه أن يكتب عنها. يجب أن يكتب الممتحن عن الموضوعات الثلاثة في ورقة الإجابة الخاصة بالكتابة.

## نماذج من الأسئلة وإرشادات للإجابة عليها

### الجزء 1: الاستماع [8 مهام؛ 45 دقيقة]

الغرض من هذا الجزء هو قياس قدرتك على فهم اللغة الانجليزية المنطوقة في مختلف المواقف. وهو يتألف من ثمانية مهام متفاوتة من الحديث الفردي إلى المحادثات الطويلة. ستسمع التعليمات الخاصة بهذا الجزء من خلال التسجيل وكذلك ستجدها مطبوعة في كتيب الاختبار. لن تجد الأسئلة الخاصة بهذا الجزء مطبوعة في كتيب الاختبار، ولكن ستسمعها من خلال التسجيل. ستسمع كل سؤال مرة واحدة فقط؛ حيث لا توجد إمكانية لتكراره. جميع الأسئلة عبارة عن اختيار من متعدد (اختيار الإجابة الصحيحة). الاختيارات الخاصة بكل سؤال ستجدها مطبوعة في كتيب الاختبار. وإليك مثال:

ستسمع مايلي من خلال التسجيل:

*John can't meet you at the library, but I can.*

Question 0: What does this mean?

في كتيب الأسئلة ستقرأ ما يلي:

0. ....

- (A) John can meet you at the library.  
(B) Only I can meet you at the library.  
(C) Neither John nor I will meet you at the library.  
(D) Both John and I can meet you at the library.

0	1 A	2 ●	3 C	4 D	5 E
---	--------	--------	--------	--------	--------

من أجل أداء جيد في هذا الجزء وللحصول على نتائج تعكس مستواك، يؤخذ في الاعتبار ما يلي:

- كون فكرة جيدة عن هذا الجزء من خلال الاستماع إلى عينات من السياقات المختلفة، وخاصة تلك المتعلقة بالمواقف الشخصية والاجتماعية والمهنية والتعليمية.
- يبدأ اختبار SEPT دائماً بهذا الجزء.
- كن مسترخياً ولا تكن عصبياً. كلما كنت أكثر استرخاءً كنت أكثر تركيزاً.
- ركز انتباهك على التسجيل وعلى الخيارات المتاحة في كتيب الاختبار.
- ستسمع التعليمات من خلال التسجيل وكذلك ستجدها مطبوعة في كتيب الاختبار.
- هناك تجربة للصوت قبل بدء جزء الاستماع. إذا كان لديك أية صعوبات فيما يتعلق بالصوت، أبلغ المراقب أثناء مرحلة التجربة. بمجرد بدء الاختبار، لا يمكن للمراقب أن يوقف التسجيل.
- خطط وقتك بشكل مناسب حيث أن الأسئلة تقال مرة واحدة فقط.
- جميع الأسئلة في هذا الجزء هي اختيار من متعدد.
- إلقاء نظرة سريعة على الإجابات قبل الاستماع يساعد على تخمين الأسئلة.
- لا تعط أي سؤال الكثير من الوقت حتى لا تفقد فرصة الإجابة على الأسئلة التالية.
- لا تدون ملاحظات أثناء الاستماع.
- لا تخرج من هذا الجزء حتى ينتهي الوقت ويسمح لك بالانتقال إلى الجزء التالي.

## الجزء ٢: القراءة [٨ مهام؛ ٦٠ دقيقة]

الغرض من هذا الجزء هو قياس قدرتك على فهم تقرأه باللغة الإنجليزية. وهو يتألف من ثمانية نصوص متنوعة في موضوعاتها، والطول، والغرض من الأسئلة. تقيس الأسئلة قدرتك على اكتشاف الأفكار الرئيسية، والأفكار الجزئية والتفاصيل، والاستدلال على معاني الكلمات من خلال السياق، واستخلاص استنتاجات من النص، إدراك ترابط الأفكار، ومهارات القراءة الأخرى. جميع الأسئلة عبارة عن اختيار من متعدد (اختيار الإجابة الصحيحة). وإليك مثال:

### Reading Task 0

My name is Sara. I am an accountant. I usually stay at home on Fridays relax – cook, watch TV, clean the house, etc. Today, I am at the super-market. I am buying some things for my children.

Questions:

0. Sara is ..... today.

- (A) cooking
- (B) cleaning
- (C) shopping
- (D) resting

0	1	2	3	4	5
	A	B	●	D	E

- لا تقرأ كلمة كلمة، لأن هذا سوف يبطئك ويؤثر سلباً على فهمك للنص.
- عند كل قطعة، ابدأ من خلال النظر إلى الأسئلة (وليس الإجابات أو التفاصيل) وحاول أن تستحضر هذه الأسئلة في ذهنك أثناء قراءة القطعة.
- يمكنك استخدام السياق في معرفة أو تخمين معاني المفردات التي لا تعرفها. المفردات التي سيتم السؤال عنها تكون أوضح ومظللة.
- خطط وقتك بشكل مناسب، تحتاج من ٦ إلى ٧ ونصف دقائق تقريباً لقراءة كل قطعة والإجابة على الأسئلة.
- إذا داهمك الوقت قبل الانتهاء من جميع القطع لا تنزعج. فكر بطريقة استراتيجية. ابدأ بالمرور السريع على القطع المتبقية، والإجابة على السؤال المتعلق بالفكرة الرئيسية ثم الأسئلة الخاصة بالمفردات لأنها لا تتطلب الكثير من الوقت.
- بعد ذلك، عد للإجابة على أي سؤال لم تتم الإجابة عليه. لا ترجع كثيراً إلى النصوص لأن ذلك يستهلك الوقت.
- إذا انتهيت من هذا الجزء قبل انتهاء الوقت المحدد، عد إلى الأسئلة التي سببت لك متاعب في المرة الأولى.
- جميع الأسئلة في هذا الجزء هي اختيار من متعدد.
- لا تخرج من هذا الجزء حتى ينتهي الوقت ويسمح لك بالانتقال إلى الجزء التالي.

Q  
&  
A

### الجزء 3: الكتابة [3 مهام؛ 60 دقيقة]

الغرض من هذا الجزء هو قياس قدرتك على الكتابة باللغة الإنجليزية. وهو يتألف من ثلاث قطع إجبارية (وصف صورته، خطاب عمل ومقال جدلي) متفاوتة في موضوعاتها، والطول، والغرض منها. يجب أن تكتب الثلاث قطع. وقد تمت ترجمة المطلوب من كل قطعة إلى اللغة العربية للتأكد من فهمك لها. عليك أن تفهم الموضوع جيداً لأن الكتابة خارج الموضوع لا تحصل على درجات. تتطلب الإجابة على هذا الجزء القيام بوصف صورة (30-35) كلمة، وقراءة خطاب عمل رسمي والرد عليه (100-150)، وكتابة مقال جدلي (200-250). وإليك مثال:

#### Writing Task 0: Picture Description

Look at the following picture; then write a 3050- words descriptive paragraph. Rating criteria will include vocabulary range and control, grammatical accuracy, orthographic control, thematic development, and coherence.

انظر إلى الصورة التالية، ثم اكتب فقرة وصفية من 30 إلى 50 كلمة، مع مراعاة دقة اختيار الألفاظ، والسلامة النحوية، وقواعد الإملاء والكتابة، والترابط وتسلسل الأفكار.



- من أجل أداء جيد في هذا الجزء وللحصول على نتائج تعكس مستواك، يؤخذ في الاعتبار ما يلي:
- كون فكرة جيدة عن هذا الجزء من خلال ممارسة الكتابة في مختلف الموضوعات، وخاصة تلك المتعلقة بالوصف، خطابات العمل الرسمية والحجج.
  - اقرأ المطلوب بعناية حيث أنك يجب أن تكتب الموضوع تماماً كما هو مطلوب منك.
  - خطط وقتك بشكل مناسب واترك وقتاً للمراجعة والتصحيح إذا لزم الأمر.
  - بالنسبة لجميع الموضوعات، استخدم مختلف الأساليب، التراكيب اللغوية والمفردات.
  - بالنسبة لوصف الصورة، صف الصورة التي أمامك ولا تكتب من خيالك.
  - بالنسبة لخطاب العمل، اقرأ الرسالة بعناية ورد عليها باستخدام اللغة المناسبة.
  - بالنسبة للمقال الجدلي:
- اتبع أسلوباً واضحاً وتسلسلاً منطقياً في الكتابة. ويُفضل تقسيم مقالك إلى ثلاثة أجزاء: فقرة للمقدمة، صلب الموضوع من فقرتين أو ثلاث، وفقرة ختام مناسبة.
- استخدم أمثلة وأسباباً محددة كلما دعت المناسبة.
- استخدام كلمات انتقالية لربط الجمل والفقرات. فإن كلمات الربط تجعل من السهل عليك التحرك عبر مقالك بسلاسة.

#### أين يعقد الاختبار؟

يمكن عقد اختبار SEPT بكلية التعليم المستمر بحرمي الجامعة بميدان التحرير أو القاهرة الجديدة. كما يمكن عقد الاختبار للجامعات والمدارس والشركات والمؤسسات والمصارف وغيرها في مقارهم.

#### ما هي الأوراق المطلوب إحضارها في يوم الاختبار؟

لحضور اختبار SEPT، يجب على الممتحن إحضار أي إثبات شخصية رسمي سارى بصورة شخصية حديثة مثل بطاقة الرقم القومي، أو جواز السفر، أو رخصة القيادة. ولا يتم السماح بحضور الاختبار بدون إثبات الشخصية. في هذه الحالة، يتم إلغاء الاختبار ويتم سداد رسوم تسجيل جديدة لدخول الاختبار مرة أخرى.

## كيف يتم احتساب الدرجات؟

بالنسبة إلى الجزئين الأول والثاني (الاستماع والقراءة) يتم تصحيحهما إلكترونياً بالماصح الضوئي. أما الجزء الأخير (الكتابة)، فيتم تصحيحه من قبل اثنين من المصححين المدربين طبقاً لمعيار موحد. يتم إضافة الدرجات التي تم الحصول عليها من الأجزاء 1 و2 و3 معاً لكل ممتحن لتشكّل المجموع الكلي له.

## ما هي درجة النجاح؟

ليس هناك درجة نجاح في اختبار SEPT. فالنتيجة تكون مقياس الأداء اللغوي للممتحن طبقاً لمعيار CEFR. وتعكس هذه النتيجة إلى أي مدى يمكن للشخص استخدام اللغة الإنجليزية في المواقف المختلفة. ولكن يوجد مستوى محدد للقبول بالشهادات أو الدبلومات التي تقدمها كلية التعليم المستمر.

## ما الذي يؤدي إلى إلغاء نتيجة الاختبار؟

توجد سياسات صارمة خاصة باختبار SEPT لضمان تكافؤ الفرص لكل الممتحنين حتى يتمكنوا من تقديم أفضل أداء في الاختبار. قد يؤثر حدوث أي من الحالات التالية أثناء انعقاد اللجنة بشكل خطير على نزاهة الاختبار. ونتيجة لذلك، قد لا يسمح بحضور الاختبار أو استكمالها للمتسبب، كما يجوز إلغاء نتيجة الاختبار الخاصة به. وتشمل هذه الحالات:

- انتحال شخصية ممتحن
- إعطاء أو تلقي مساعدة من أي نوع
- استخدام أي وسائل قد تسبب إزعاجاً مثل الهواتف المحمولة، أو أجهزة التنبيه، أو الأبيد، أو أي جهاز مشابه
- مشاركة أسئلة الاختبار مع أي شخص أثناء انعقاد اللجنة
- التواصل أو تبادل إشارات مع الممتحنين الآخرين أو أي أطراف خارجية بأي شكل من الأشكال بما في ذلك -على سبيل المثال لا الحصر- الهواتف المحمولة، أو أجهزة الكمبيوتر الشخصية، أو الإنترنت، أو أي وسيلة إلكترونية مشابهة
- محاولة الإجابة قبل بداية الوقت الرسمي
- محاولة الإجابة بعد نهاية الوقت الرسمي
- الكتابة على كتيبات الأسئلة
- تدوين الملاحظات أثناء الاستماع
- نسخ أي شيء من الاختبار
- محاولة إخراج أي من مستلزمات الاختبار خارج قاعة الاختبار
- الأكل أو الشرب أو التدخين في قاعة الاختبار
- التسبب في حدوث أي إزعاج للممتحنين قبل أو أثناء أو بعد جلسة الاختبار
- ترك قاعة الاختبار دون إذن رسمي

## متى يتم إعلان النتائج؟

يمكن لمن قام بتأدية الاختبار في لجنة عادية الحصول على النتيجة بعد خمسة أيام عمل. أما لجان اختبار «اليوم الواحد»، تُعلن نتيجتها خلال 24 ساعة.

## كيف يمكن استلام النتائج؟

يمكن الحصول على النتائج بصفة شخصية من كلية التعليم المستمر بحرمي الجامعة بميدان التحرير أو القاهرة الجديدة، أو عن طريق الخط الساخن 16723، أو عن طريق البريد الإلكتروني [sce@aucegypt.edu](mailto:sce@aucegypt.edu) وذلك بعد إعطاء بعض المعلومات مثل الاسم، رقم إثبات الشخصية وتاريخ الاختبار. يمكن أيضاً الحصول على خطاب رسمي «إلى من يهمه الأمر» بالمستوى الذي تم الحصول عليه طبقاً لمعيار CEFR.

## كم عدد المرات المسموح بها لإعادة الاختبار؟

يمكن للممتحنين الراغبين في إعادة الاختبار التقدم لإعادته بعد مدة لا تقل عن شهر من تاريخ آخر دخول للاختبار.

لمزيد من المعلومات:

<http://schools.aucegypt.edu/sce/EvaluationTestingAssessment/Pages/default.aspx>